



ÅRSPLAN SANDVIKA BARNEHAGE 2021-22



Årstema: Oss i lag; «fjellbjørka å i me hi da røter begge to..»

Barnehagens visjon: En meningsfylt barnehagedag.

Lierne kommunes visjon: **Det gode vertskap. Lierne skal være en kommune der folk trives og vil bo.**

Årsplanens innhold:

Side 1: Årstema

Årsplanens funksjoner, viktige datoer, planlegging, vurdering og dokumentasjon.

Side 2: Årsplanens visjon

Tema, mål, årshjul og arbeidsmåter

Side 3: Barnehagens formål og innhold

Barns medvirkning, overgang, samarbeid og opplysningsplikt.

Side 4: Barnehagens fagområder.



Hovedformål: (Samfunnsmandat) Bhg.loven §2

- Barnehagen skal i samarbeid med hjemmet ivareta barnas behov for omsorg og lek, fremme læring og dannelse som grunnlag for allsidig utvikling.
- Barnehagen skal bygge på grunnleggende verdier i kristen og humanistisk arv og tradisjon forankret i menneskerettighetene.
- Barna skal få utfolde skaperglede, undring og utforskertrang, ha rett til medvirkning tilpasset alder og forutsetninger.
- Barnehagen skal møte barna med tillit og respekt, den skal bidra til trivsel og glede i lek og læring, trygt sted for fellesskap og vennskap, fremme demokrati og likestilling og motarbeide alle former for diskriminering.

Barnehagens innhold: Bhg.loven §1

- Være en pedagogisk virksomhet.
- Gi barna muligheter for lek, livsutfoldelse og meningsfulle opplevelser og aktiviteter.
- Ta hensyn til barnas alder, funksjonsnivå, kjønn, sosiale, etniske og kulturelle bakgrunn, herunder samiske barns språk og kultur.
- Formidle verdier og kultur, gi rom for barns egen kulturskaping og bidra til at alle barn får oppleve glede og mestring i et sosialt og kulturelt fellesskap.
- Støtte barns nysgjerrighet, kreativitet og vitebegjær og gi utfordringer med utgangspunkt i barns interesser, kunnskaper og ferdigheter.
- Ha en helsefremmende og en forebyggende funksjon og bidra til å utjevne sosiale forskjeller.

Barnehagens rammeplan:

- Barnehagens innhold skal bygge på et helhetlig læringssystem, hvor omsorg og lek, læring og dannelse er sentrale deler. I tillegg er sosial og språklig kompetanse og sju fagområder viktige deler av barnehagens læringsmiljø.
- Planen framhever betydningen av voksnes holdninger, kunnskaper og ferdigheter til å møte, forstå og oppdra barn til aktiv deltakelse i et demokratisk samfunn. Planen har både et her/ nå og et framtidsperspektiv.

Årsplanen bygger på:

Lov om barnehager, rammeplanen, FN's barnekonvensjon av 1989, ILO konvensjonen 169 om urfolk og stammefolk, DKS, miljølæreplan inkl. Plan for overgang barnehage/ skole, forebyggende plan for barn og unge, folkehelseplan, samt Lierne kommunes årsplan og samfunnsdel.

Pedagogisk virksomhet – Hvert barnehageår lages det en årsplan som omhandler barnehageåret. Prosjekter som det arbeides med dokumenteres både i barnas permer og inne på avdeling. Hver vår blir det skrevet en årsmelding som omhandler områder som er bestilt av formannskapet.

Barns medvirkning, planlegging og vurdering:

Barnehagen jobber med prosjekt der vi legger til rette for undring og utforskning innenfor valgte tema. Barnas interesser og ønsker vil være det som fører oss videre i arbeidet.

Årsplanen er godkjent i SU: 22.09.2021

Sendes elektronisk og i papirutgave til heimene.

Sandvika barnehage telefon: 90224371

Mail: Jannike.hildrum@lierne.kommune.no

Visma flyt barnehage.

Vi bruker Visma flyt barnehage app som kommunikasjonskanal i barnehagen. Hensikten er hverdagslig kommunikasjon mellom heim og barnehage.

Vi dokumenterer hverdagen vår med dagbokposter inne i appen, dette for at dere skal få et innblikk i barnas hverdag og bruke dette i dialog sammen med barna. Alle foreldre har et ansvar for å holde seg oppdatert i appen og vise interesse for barnas hverdag.

Fokusområder:

- Realfag.
- Entreprenørskap.
- Mangfold og inkludering.
- Miljø og bærekraftig utvikling.
- Friluftsliv.

Planleggingsdager – Barnehagen stengt!

16.08.21 – Intern planlegging

November - ikke datofestet.

27.05.22 – Intern planlegging

20.06.22 – Intern planlegging

1 ikke dato festet plandag.

Årsplanens funksjon:

- Et arbeidsredskap for barnehagens personale for å styre virksomheten i en bevisst og uttalt retning.
- Foreldrenes mulighet til å påvirke og følge med i det pedagogiske arbeidet i barnehagen.
- Grunnlag for kommunens og fylkesmannens tilsyn med barnehagen.

Arbeidsmetoder vi benytter:

Observasjon, refleksjoner, miljøet som den tredje pedagog, dokumentasjon, pedagogisk dokumentasjon, evaluering, prosjekt og turer i nærmiljøet.

Dokumentasjon:

Dokumentasjon over ulike prosjekt, barns interesser. Evaluering/vurdering i forhold til hva vi har gjort under fagområdene og fokusområdene.

En meningsfylt barnehagehverdag vil være - undring, glede/humor, deltagelse/vennskap, utfordring, utvikling og trivsel. Vi har fokus på daglige samtaler gjennom lek, aktivitet og prosjekt arbeid, foreldresamtaler, formelle og uformelle observasjoner og dokumentasjon. Barn, foreldre og personal har ansvar for at vi oppnår en meningsfylt dag i Sandvika.

Tilsyn – Vi gjennomfører internkontroller i forhold til brann, mat, elektro og miljøretta helsevern. Det kan være både planlagte og uanmeldte tilsyn.

HMS mål: Et godt psykososialt arbeidsmiljø for barn og voksne, stimulerer til vennskap og skaper gode relasjoner. Forebygge ulykker og skader.

Hoved mål i Lierne kommunes årsplan: Plass til alle, med fokus på livsglede. Lierne kommune skal yte tjenester med høy kvalitet og fleksibilitet i alle livets faser.

Covid-19. Vi følger fortsatt myndighetenes anbefalinger og starter barnehage året på grønt nivå etter trafikklismodellen. Barnehagen har vært gjennom både rødt og gult nivå og vil være godt forberedt på om vi plutselig må over på rødt nivå. Dette kan skje på kort varsel, så vi ber om å følge med på info som kommer fra barnehagen. Dette vil nok prege barnehageåret med ulike arrangement som vi bruker å ha. Ved spørsmål ta kontakt med barnehagen.

Mangfold og inkludering:

Å anerkjenne mangfoldet betyr at vi verdsetter og respekterer ulike livssyn og kulturer. Gjennom vårt arbeid viser vi barna hvordan vi tolererer og verdsetter forskjeller og likheter. Alle barn skal føle seg anerkjent, oppleve medvirkning, og ha en viktig plass i fellesskapet.

Friluftsliv.

Barna **har** deltatt på ulike naturopplevelser i nærmiljøet, og opplevelsene, mestringen, og utforskingen **har** vært sentrale deler av friluftslivet. Naturen gir rom for lek og samspill, og dette støtter både dannelse, basisferdigheter, sosial kompetanse og utjevning av sosiale forskjeller. Turene i nærmiljøet **har** vært tilpasset barnas alder, interesser og ferdigheter.

Miljø og bærekraftig utvikling.

Ta vare på oss selv, hverandre og naturen. Bruke lokalmiljøet og bli kjent med det samfunnet vi er en del av. Skape en tilhørighet til naturen og kommunen vår. Kildesortering og bruk av miljøstasjonen.

Realfag

Jevnlig fokus på realfag slik at barna blir trygge på å bruke rette ord og begreper. Eksperimentere, utforske, observere og undre oss over naturfenomener og det som skjer rundt oss. Bruke materiell med fokus på antall, form og farge.

Entreprenørskap:

Fordype oss i prosjekt og aktiviteter ut ifra barnas interesser og kreativitet. La barna være delaktige i å etablere og utvikle lek- og læringsmiljøer. Bruke verktøy og redskaper i aktiviteter.

Språkmiljø:

Den viktigste ressursen i barnets språkmiljø er gode språkmodeller. Kompetente voksne som aktivt bruker språket i alle hverdags situasjoner, og hvor barna får oppleve samspillsituasjoner der de får tid og rom til å uttrykke seg. Viktig at språkmiljøet endres i takt med barns interesser, da vi ser at barn lærer best når de holder på med noe de er opptatt av.

Voksenrollen:

Voksenrollen har stor betydning i møte med enkeltbarnet og barnegruppen, og viktig i arbeidet med tilknytning og relasjonsbyggingen til barna. Vi tilpasser voksenrollen til ulike situasjoner, og i møtene med de ulike menneskene. At barna blir sett, tatt på alvor, vist tillitt og omsorg, opplever trivsel og tilhørighet er viktige kriterier knyttet til voksenrollen. Årsplan, rammeplan og kommunens grunnverdier inngår i dette.

Pedagogisk dokumentasjon:

Et arbeidsverktøy som personalet har mange erfaringer med og bidrar til at barnas interesser og kompetanse blir fanget opp og arbeidet med i et system i form av prosjektarbeid, både over tid og i kortere tidsrom. Prosjekter blir holdt liv i og dratt videre med at dokumentasjoner blir tatt med tilbake til barna, og barna kan gi oss refleksjoner og innspill på videre arbeid.

Vurdering:

Ved å jevnlig vurdere det pedagogiske arbeidet gjennom didaktisk plan, pedagogisk sol, praksisfortelling, refleksjonsmøter, kan vi gå i dybden av ulike fokusområder, f.eks. voksenrollen. Observasjoner og samtaler av og med enkeltbarn og barnegrupper foregår daglig og vurderes opp mot det pedagogiske arbeidet.

Leike og læringsmiljø:

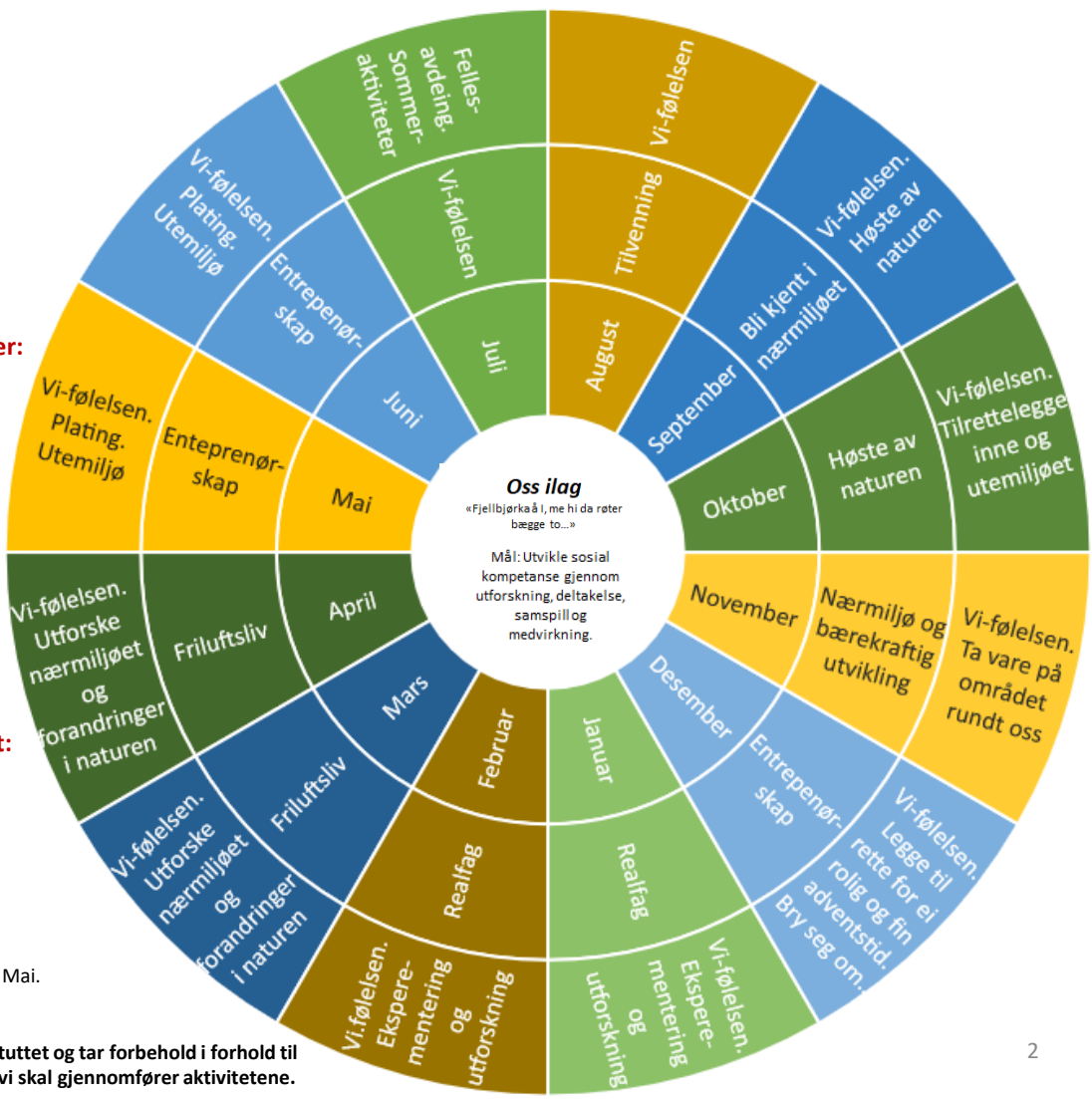
Blir formet og endret ut fra barns utviklingsstadier, interesser, årstider og fokusområder. Innspill som barna gir oss, legger grunnlaget for nye lekemiljøer, både inne og ute og endres ofte sammen med barna for å skape engasjement og tilhørighet.

Lokale kulturbegivenheter:

- Rikskonsert
- Julespill på Stortangen skole.
- Musikkspill i Sørli.
- Samiske kulturaktiviteter.
- Markere ulike kulturer.
- Barnehagedagen i Mars.
- Samarbeid med Livsgledeskeheimen.
- Vrimmel

Tradisjoner gjennom året:

- Brannøvelser.
- Fotografering: 5/11.
- Lucia: 13/12.
- Tilvenning.
- Samarbeid med Steinhagan.
- Karneval i februar.
- Lavvouke i Mars/April.
- Påskefrokost
- Dugnad av foreldreforeningen i Mai.
- Overnatting 5åringene i Juni.



Vi følger råd fra folkehelseinstituttet og tar forbehold i forhold til smittevernveilederen hvordan vi skal gjennomfører aktivitetene.

Den gode barndom

Barnehagen skal bidra til at barna får en barndom preget av trivsel, lek og vennskap. Alle handlinger og avgjørelser som berører barnet skal ha barnets beste som grunnleggende hensyn. Rammeplan s.8

Omsorg – For å ha gode hverdager i barnehagen, må barnets grunnleggende behov for trygghet og tilknytning ivaretas. Å gi god omsorg handler om å gi barna det de trenger for å utvikle seg godt. Omsorg i barnehagen handler både om forholdet mellom personalet og barna og om barnas omsorg for hverandre. Vi ønsker at barna skal ha en trygg tilknytning, der barna utvikler seg til å bli trygge, glade, lekende og nysgjerrige.

- *Tiltak – Oppmuntre barna til å vise omsorg både ovenfor andre og seg selv, skape et miljø der leken har gode betingelser og der alle inkluderes. Skape gode arenaer for læring og danning. Tydelige voksne som ser hva som trengs.*

Sosial kompetanse

Sosial kompetanse er en forutsetning for å fungere godt sammen med andre og omfatter ferdigheter, kunnskaper og holdninger som utvikles gjennom sosialt samspill. Sosial utvikling omhandler hvordan barn forandrer sin måte å være på overfor andre barn og voksne, hvordan de forandrer måten og kommunisere på, hvordan de tilegner seg normer og ferdigheter og hvordan de evner å forstå forholdet mellom andre og seg selv.

- *Tiltak – Gi barna tillit til seg selv, filosofiske samtaler med barn og støtte barnas initiativ til samspill.*

Utvikling gjennom gode møteplasser

I barnehagen skal barna oppleve et stimulerende miljø som støtter opp om deres lyst til å leke, utforske, lære og mestre. Barnehagen skal introdusere nye situasjoner, temaer, fenomener, materialer og redskaper som bidrar til meningsfull samhandling.

- *Tiltak – Legge til rette for at barna skal få undersøke, oppdage og forstå sammenhenger, prosjektarbeid basert på barnas interesser, bruke nærmiljøet rundt barnehagen aktivt.*

Kommunikasjon og språk

Å kunne sette egne grenser hvis det skjer noe barnet ikke liker, er en viktig kommunikasjonsferdighet i barnehagehverdagen. For å innordne seg godt i samspill med andre er det viktig å kunne beherske språket. Alle barn skal få god språkstimulering gjennom barnehagehverdagen, og alle barn skal få delta i aktiviteter som fremmer kommunikasjon og en helhetlig språkutvikling.

- *Tiltak – Personalet skal støtte barna når de prøver seg fram i dagligdagse situasjoner. Hjelp barnet med å kommunisere egne følelser, tanker og uttrykker egne ønsker og behov. Barn trenger tid til å prøve ut og erfare i ulike situasjoner. Personalet skal stimulere til varierte språklige aktiviteter som sang, rim, regler og høytlesning.*

Læring og danning.

Lek er en naturlig arena for læring. Barnehagens oppgave er å stimulere til nysgjerrighet, undring, refleksjon og glede slik at barna finner egne løsninger. For å skape gode dannelsesprosesser er det viktig at voksne viser respekt for den kommunikasjonen som barna har og det de sier. Den voksnes rolle er å være en god samtalepartner og veileder. Barnehagens mål er å skape et stimulerende miljø som støtter opp under barnas lyst til å leke, utforske, lære og mestre. Leken er barns hovedaktivitet og danner grunnlaget for deres sosialisering, utvikling, læring og danning.

- *Tiltak – Det viktigste i dannelsesprosessen er å styrke barnets selvfølelse og at de gjennom lek kan forstå både seg selv og andre. Personalet skal legge til rette for at barna skal få undersøke, oppdage og forstå sammenhenger. Fokus på prosjekt arbeid, og det som opptar barna i hverdagen.*

Prosjektarbeid.

En pedagogisk arbeidsmåte som retter fokuset mot et bestemt tema, kan variere i omfang. Mye undring, nysgjerrighet, spørsmål og barnas egen drivkraft fører prosjekt videre. Pedagoger som legger til rette for prosjektsamlinger utfra barnas utviklingsstadier og kompetanse gjør dette til en arbeidsmåte hvor alle barn får muligheten til å oppleve mestring, bli sett og bygge relasjoner, både mellom barn-barn og barn-voksen. Bilder og dokumentasjoner henges opp synlig for barn og personalet og kan gi grunnlag for videre arbeid i prosjektet. Ved å bruke barnehageloven og rammeplanen aktivt i planlegging og evalueringsfasen kan man lettere kvalitetssikre det pedagogiske arbeidet i barnehagen gjennom hele året.

Overganger: Overgang hjem – barnehage-ny avdeling - skolen. Rammeplanen 2017, står det hvordan barnehagen skal jobbe med overganger i barnehagen. Vi har en plan for hvordan tilvenningsperioden i barnehagen skal bli best mulig for barn, foreldre og personal. Ved tilvenning mellom avdelingene, lages det en samarbeidsplan ut i fra barngruppen og barnets beste. Egen overgangsplan er også laget for overgang mellom barnehage og skolen, i samarbeid med skolen. Personalet tilpasser planene etter den aktuelle barngruppen, og planene er lagt opp med egen evaluering, for at vi skal styrke overgangene videre. Foreldrene blir informert i forkant på hvordan tilvennings og overgangene blir lagt opp.

Samisk kultur: Rammeplan s. 25
Innholdet i barnehagen skal tilpasses barnas samiske bakgrunn. Den samiske kulturen skal være en del av barnehagens innhold. Vi legger til rette med materiell og møteplasser som bidrar til at vi blir kjent med den samiske kulturen.

Kvalitetsutvikling:

Som pedagogisk samfunnsinstitusjon må barnehagen være i endring og utvikling. Barnehagen skal være en lærende organisasjon slik at den er rustet til å møte nye krav og utfordringer. Kvalitetsutvikling i barnehagen innebærer en stadig utvikling av personalets kompetanse.

- Kvalitetskvelder; Sørli og Sandvika barnehage.
- Ledernetverk i Indre Namdal

Tidlig innsats:

Barnehagene i Lierne kommune er med på satsningen **tidlig innsats**, i samarbeid med PPT, Helsestasjonene og barnevernet i Indre Namdal. Eget samtaleskjema til bruk i foreldre samtaler er utarbeidet.

Barnehagen har et særlig ansvar for å forebygge vansker, og å oppdage barn med særskilte behov (jfr. Rammeplanen s. 40). I dette arbeidet bruker barnehagen observasjonsmaterialet: ALLE MED og TRAS.

OPPLYSNINGSPLIKT: Vi har opplysningsplikt til barnevernet etter § 22 i barnehageloven.

Våre faste samarbeidspartnere:

Heimen; Foreldre og representanter i samarbeidsutvalget (SU).

Familieenheten – PPT og andre faginstanser:

Samarbeidsmøter med foreldre og personalet i barnehagen ved behov. Gjennomgang av spesialpedagogisk rutiner hver høst med personalet. Personalet har opplysningsplikt til sosialtjenesten, den kommunale helse- og omsorgstjenesten og barneverntjenesten.

Helsetunet; Egne avtaler.

Steinhagan; Gjensidige besøk gjennom året – egen plan utarbeides.

Sørli bhq; Kulturdager der barnehagene besøker hverandre (DKS), felles personalmøter og kvalitetskvelder

Stortangen skole; Overgang fra barnehage - skole, bruk av Liernehallen og skolens utemiljø, utplassering og praksiselever

Biblioteket; Låne bøker, film, aktiviteter og utstilling

Lierne Røde kors; Førstehjelpskurs med foreldre og personal 2.hvert år (2019), personalet i Sørli og Sandvika 2.hvert år (2020)

Brannvesen; Ved brannøvelser

Årsplan i bilder.

Fagområdene og progresjon Rammepplan s. 47.

Progresjon blir tilpasset enkeltbarnet og gruppens interesser med utgangspunkt i hverdagsaktiviteter. Progresjonsplan for fagområdene henger på avdelingene. I løpet av et barnehageår vektlegges noen fagområdene mer enn andre, alt ut fra hvilken årstid vi er og hvilket tema/prosjekt vi arbeider med.

«Det gode vertskap» i Sandvika barnehage

Føle seg velkommen, Hilser på alle, bli sett, tilby kaffe / te
Gjøre hverandre gode, et miljø som innbyr, rom for spontanitet, gi det lille ekstra i hverdagen
Personalet 16.08.2017

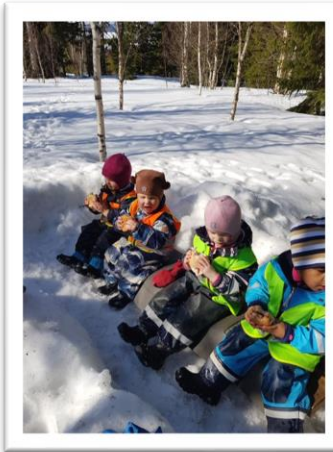
Kommunikasjon, språk og tekst



Natur, miljø og teknologi



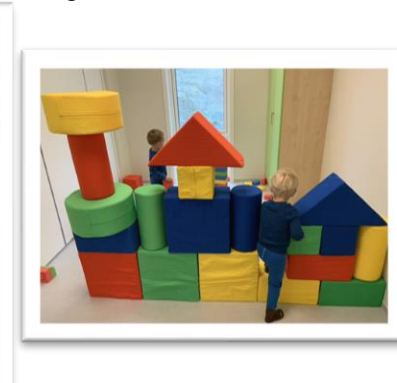
Kropp, bevegelse, mat og helse



Kunst, kultur og kreativitet



Antall, rom og form



Nærmiljø og samfunn



Etikk, religion og filosofi



Vårt mål er at barn – foreldre og personal får en meningsfylt barnehagedag i Sandvika barnehage. Derfor ønsker vi tilbakemelding på arbeidet vårt.