



2022

Utviklingsplan

2022-2032

Lierne Museer

Utarbeidet av Distriktsseksjonen ved Museet Midt IKS i samarbeid med en arbeidsgruppe bestående av kulturleder og styret i Lierne Museer.

Formål

Utviklingsplanen gir en oversikt over organisering, roller og funksjoner. Den gir en oversikt over Lierne Museers fortrinn og utfordringer. Ambisjonene for bygdemuseets drift og forvaltning er et hovedmoment i planen, og tiltaksplanen og handlingsprogrammet viser hvordan man skal jobbe målrettet i årene fremover. Utviklingsplanen er et verktøy for alle involverte ved Lierne Museer.

Planen er utarbeidet av en arbeidsgruppe bestående av kulturleder og styret i Lierne Museer i samarbeid med Distriktsseksjonen i Museet Midt IKS.

Virksomhet

Lierne Museer består av to bygdemuseum: Nordli Museum ligger i Sandvika og ble stiftet i 1922. Bygdemuseet består av et tidligere samfunnshus og et bygdetun med seks kulturhistoriske bygg. Sørli Museum ligger i Mebygda, og ble stiftet i 1967. Museet består av 20 bygg, inkludert Julefoss Mølle, hvorav 16 er kulturhistoriske.

Roller og organisering

Lierne Museer eies i sin helhet av Lierne kommune. Museene forvaltes og drives gjennom et styre oppnevnt av kommunestyret i Lierne kommune. Kommunen ved kulturleder er sekretær for Lierne Museer.

Kommune

Kulturleder er underlagt Samfunns- og utviklingsetaten. Kulturleder ivaretar politisk forankring ovenfor formannskap og kommunestyre.

Kulturleder er medlem av styret for Lierne Museer, og har rollen som sekretær. Som representant for kommunen har kulturleder kun forslagsrett, og ikke stemmerett. Kulturleder er saksbehandler ved kommunal behandling og har de administrative lederfunksjonene.

Samfunn og utviklingsetaten

Rollen/funksjonen til kulturleder:

- Overordnet administrativt ansvar
- Ivaretar politisk forankring ovenfor kommunalt utvalg, formannskap og kommunestyre
- Medlem og sekretær i styret for Lierne Museer
- Koordineringsansvar av frivillige, og ansvar for å koordinere samarbeid mellom de ulike arbeidsgruppene
- Prosjektkoordinator
- Kontaktperson for Distriktsseksjonen i Museet Midt IKS

Styret for Lierne Museer

I 2012 opprettet Lierne kommune et styre for Lierne Museer, som er et fellesstyre for Nordli Museum og Sørli Museum. Styret for Lierne Museer består av fire styremedlemmer, og styret konstituerer seg selv. Styret er politisk valgt, og velges for fire år. Styret for Lierne Museer har forvaltnings- og driftsansvaret for Nordli Museum og Sørli Museum.

Lierne Museers vedtekter:

Lierne Museer består av Nordli Gamelstuggu, 7882 Nordli, stiftet 1922, og Sørli Museum, 7884 Sørli stiftet 1967.

Fastsatt kommunestyret 14. mai 1975. Endret 24. januar 1980. Godkjent av fylkesutvalget i møte den 18. juni 1980. Endret av Utvalg for oppvekst og kultur, 26.10.2004. Endret av kommunestyret, 08.03.2012. Revidert av kommunestyret 7.04.2022

§ 1 ORGANISASJON OG JURIDISKE FORHOLD

-
- 1.1 Lierne museer eies i sin helhet av Lierne kommune. Museene forvaltes og drives gjennom et styre oppnevnt av kommunestyret i Lierne kommune.
 - 1.2 Lierne museer omfatter anleggene Sørli museum, Julefoss mølle og Nordli Museum.
 - 1.3 Samarbeidsprosjekter, samarbeidsavtaler og organisatoriske endringer som kan få betydelige økonomiske konsekvenser, gi endrede faglig ansvar eller på annen måte få vesentlig betydning for driften av Lierne museer, skal godkjennes av kommunestyret. Lierne museer har tilgang til faglig rådgiving og bistand fra Distriktsseksjonen i Museet Midt IKS etter konsolideringen i 2012.
 - 1.4 Samarbeidsavtaler skal ta utgangspunkt i vedtak gjort av kommunestyret i Sak 108/10 hvor eiendomsrett, museenes målsetting, museumsfaglig arbeid, metoder, drift og lokal forankring er vektlagt.

§ 2 FORMÅL

- 2.1 Styret til Lierne Museer har i oppgave er å ta vare på, utvikle og formidle samlingene, samt vedlikeholde den bygningsmasse som til enhver tid finnes på museet.

§ 3 STYRETS SAMMENSETNING

- 3.1 Styret har 4 medlemmer, 2 fra Sørli museum og 2 fra Nordli Museum oppnevnt av kommunestyret. Styret oppnevner selv 1 varamedlem fra hvert av museene. Styreperioden følger kommunevalgperioden. Styret konstituerer seg selv.

3.2 Kulturleder er sekretær for styret, saksbehandler for den kommunale saksbehandling og de administrative ledelsesfunksjoner.

Kulturleder har forslagsrett, men ikke stemmerett i saker som behandles av museumsstyret.

3.3 For at styret skal være beslutningsdyktig, må minst 3 av medlemmene være til stede. Ved stemmelikhet har leder dobbeltstemme.

§ 4 STYRETS OPPGAVER OG ANSVAR

4.1 Styret har hovedansvar for at alle beslutninger, vedtak og bestemmelser gjort av kommunestyret gjennomføres innenfor fastlagte økonomiske rammer.

4.2 Styrets hovedoppgaver er å utarbeide og gjennomføre handlings- og virksomhetsplaner. Styret utarbeider årsmelding som Kulturleder legger frem for formannskap.

4.3 Museets gjenstander kan avhendes med minst 2/3 flertall i styret. Hvis det er snakk om en større mengde gjenstander eller gjenstander med høy verdi, må en slik sak forelegges formannskap til avgjørelse.

4.4 Styret kan ved behov vedta opprettelse av arbeidsgrupper for ulike funksjoner. Kulturleder koordinerer arbeidsgruppene og legger til rette for gjennomføring av oppgavene.

§ 5 ØKONOMI

5.1 Kommunestyret fastsetter rammene for driften av museene gjennom de årlige budsjetter.

-
- 5.2 For styrets arbeid utbetales godtgjørelse pr. møte etter kommunale satser. Dette gjelder også møter og kurs innenfor det organiserte museumssamarbeid og Museet Midt IKS.

§ 6 VEDTEKSENDRINGER

- 6.1 Vedtektene kan bare endres av kommunestyret, etter forslag fra museumsstyret.

§ 7 OPPLØSNING

- 7.1 Vedtak om avvikling, nedleggelse eller oppløsning av Lierne museer kan bare gjøres av Lierne kommunestyre.
- 7.2 Forslag om nedleggelse av Lierne museer må behandles av to påfølgende kommunestyremøter.
- 7.3 Ved oppløsning avgjøres fortsatt bruk eller disponering av bygninger og gjenstander av kommunestyret.

Frivillige

Styret i Lierne Museer fastsetter tiltak som skal gjennomføres for valgperioden, og det opprettes ulike arbeidsgrupper bestående av frivillige for å nå disse målene. Siden Lierne Museer består to bygdemuseer er det naturlig å opprette arbeidsgrupper for hvert bygdemuseum. Kulturleder koordinerer arbeidsgruppene, og legger til rette for gjennomføring av oppgavene. Arbeidsgruppene rapporterer til kulturleder. Arbeidsgruppene oppnevner en egen koordinator, som har ansvaret for å drive arbeidet fremover.

Pr i dag har man arbeidsgrupper med frivillige for arbeidet med registrering av gjenstandssamlingene, utstillingsarbeid og vedlikehold ved begge bygdemuseene.

Registreringsgruppene

Registreringsgruppene har i oppdrag å registrere gjenstandssamlingene inn i den digitale museumsdatabasen Primus. Gjennom dette arbeidet gjøres også gjenstandene tilgjengelig for publikum i Digitalt Museum. Distriktsseksjonen har ansvar for faglig opplæring og oppfølging av arbeidsgruppen.

Bygningsverngruppene

Bygningsverngruppene har i oppdrag å jobbe med vedlikehold av bygningene. Tiltak som skal gjennomføres fastsettes av styret. Prioriteringer av tiltak gjøres med bakgrunn i økonomi og Tilstandsrapport bygningsvern som er utarbeidet av Distriktsseksjonen.

Distriktsseksjonen og Fagleder for bygningsvern i Museet Midt bistår med faglig råd og veiledning.

Utstillingsgruppene

Utstillingsgruppene har i oppdrag å produsere ulike utstillinger basert på gjenstandssamlingen i Lierne Museer. Arbeidsgruppene fastsetter tema selv, men

styret har mulighet til å komme med forslag. Distriktsseksjonen bistår med faglig råd og veiledning.

Distriktsseksjonen ved Museet Midt IKS

Lierne kommune ble i 2012 medeier i Museet Midt IKS, og ivaretas av Distriktsseksjonen, som er museumsfaglige rådgivere. Årlig utarbeides det et strategidokument, som er en treårsplan for arbeidet Distriktsseksjonen skal gjennomføre i Lierne. Strategidokumentet utarbeides sammen med kommunens kulturleder, og revideres ved behov. Strategidokumentet forankres politisk, og Distriktsseksjonen implementerer strategidokumentet i egen virksomhet. Distriktsseksjonen bistår kommunen i utarbeidelse av et overordnet planverk innen utvikling, drift og forvaltning av bygdemuseet, og samarbeider med styret for Lierne Museer og frivillige ved behov.

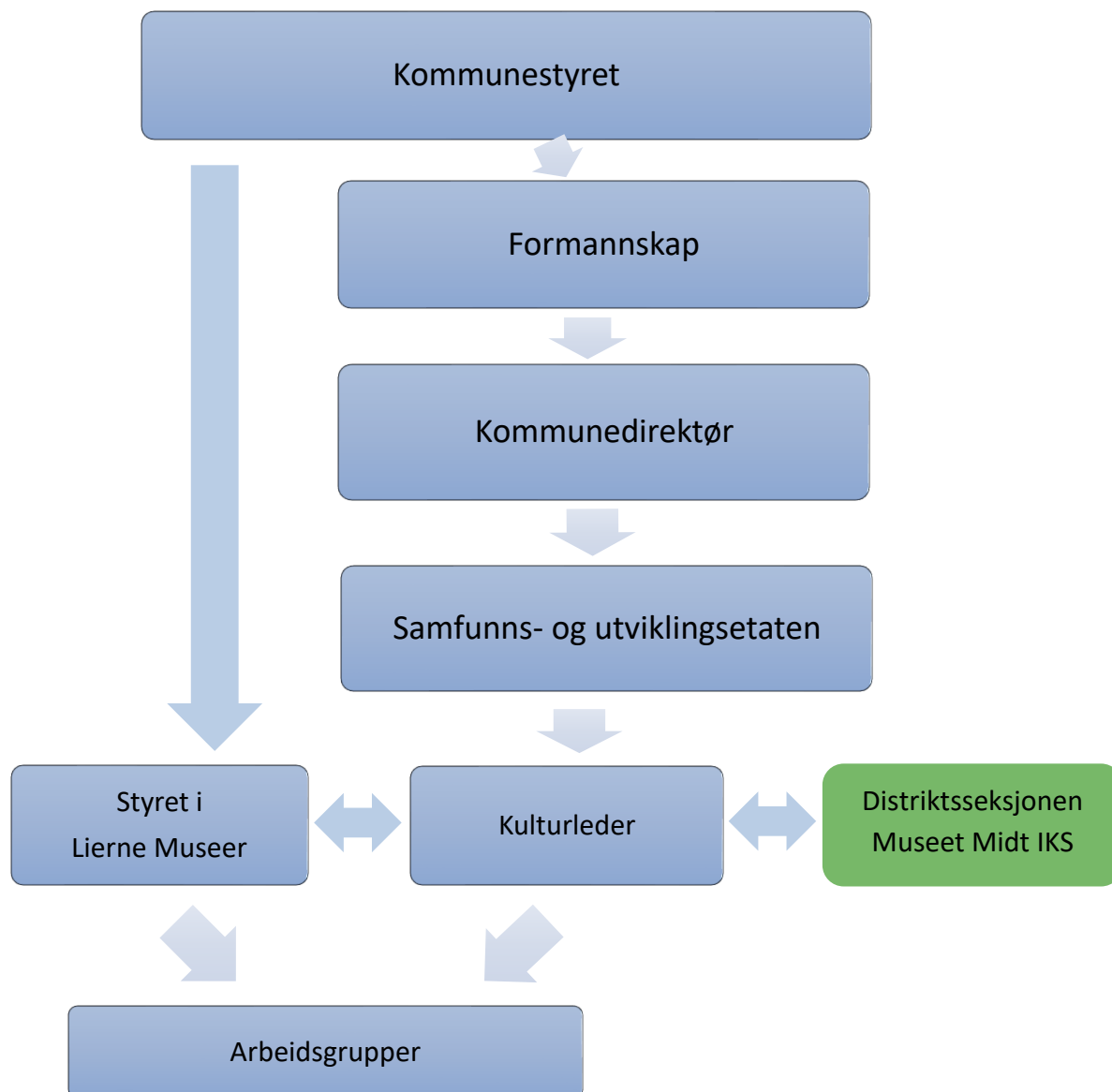
Distriktsseksjonen har ingen drifts- eller forvaltningsansvar for bygdemuseene.

Avtalen mellom Museet Midt og kommunene definerer følgende kjerneoppgaver for distriktskonservatorene:

- Faglig rådgiving ved restaurering i samsvar med museale kravspesifikasjoner for bygninger, anlegg og samlinger som ikke omfattes av fredningsbestemmelser.
- Rådgiving ved vedlikehold av bygninger og anlegg, herunder tekniske installasjoner.
- Rådgiving til registrering, bevaring og konservering av gjenstander (samlinger) og interiører.
- Rådgiving til utstillingsproduksjon og utvikling ved anlegget.
- Bidra til økt formidling og utarbeidelse av formidlingsmateriell ved de enkelte museumsanlegg.
- Medvirke til publikumsrettet drift av bygninger og anlegg.
- Bidra til markedsføring av kommunens publikumsrettede museumstilbud gjennom tilgang til markedsføring på MM IKS sine hjemmesider på internett.
- Rådgiving og bistand ved prosjektsøknader.
- Yte faglig bistand gjennom tilbud om kurs i regi av MM IKS.

-
- Avtalen omfatter tilknytning til museumsregistreringssystemet PRIMUS via MM IKS sitt abonnement på denne ordningen.
 - MM IKS forplikter seg til å gjennomføre minimum to møter/befaringer i hver kommune i løpet av året.
 - Rådgiving i forbindelse med attraksjonsutvikling.

Organisasjonskart



Fortrinn, utfordringer og ambisjoner

Museets særlige fortrinn

Administrasjon

- Godt planverk og målrettede tiltaksplaner
- God koordinering og deltakelse på prosjekter for frivillige
- Veletablerte arbeidsgrupper innenfor registreringsarbeid

Bygningsvern

- God fremdrift på vedlikeholdssiden
- Stor bygningssamling, særlig i Sørli
- Gamstuggu i Nordli og Fjøsboligen og Stabburet i Sørli er bygninger vurdert til høy regional verdi

Samling

- God oversikt over samlingene, og en stor andel gjenstander tilgjengelig digitalt
- Store gjenstandssamlinger, særlig i Nordli
- Unik historisk fotosamling etter fotograf Lars Ingulfsvatn
- God lagringskapasitet (Sørli)

Formidling

- Etablerte kulturkontakter på skolene
- God beliggenhet i forhold til skole/barnehage og turisme
- Stort potensiale i formidling
- Flotte uteområder
- Miljø- og temautstillinger
- Gode muligheter for utendørs formidling utenom åpningstider i Sørli
- Startpunkt for Folkestien i Sørli
- Utendørsamfi i Sørli

Museets utfordringer

Administrasjon

- Manglende forankring hos kommune som eier
- Uklare roller for styret/kulturleder vs frivillige
- Behov for flere frivillige på fast basis (styrer, faste arbeidsgrupper)
- Manglende definering av mål
- Julefoss Mølle

Bygningsvern

- Manglende vedlikehold
- Manglende arbeidsrom for å utføre diverse vedlikehold
- Forekomst av lavarten hjelmragg på museumsområdet i Sørli

Samling

- Manglende utnyttelse av lagerkapasitet
- Lager for sårbare gjenstander
- Bedre utnytting av areal for utstillinger på Allheim

Formidling

- Skilting og tilrettelegging
- Få ressurspersoner

Museets ambisjoner

Administrasjon

- Velorganisert museum med god lokal forankring, godt samarbeid og eierskap
- Etablere nye arbeidsgrupper ved behov, og legge til rette for arbeidsgruppene kan gjennomføre ønskede tiltak
- Videreutvikle det faglige planverket

Bygningsvern

- Anlegget skal være på løpende vedlikeholdsnivå

Samling

- God rutiner for samlingsforvaltningen
- God organisering av samlingene
- Gjenstandssamlingen skal være digitalt registrert og digitalt tilgjengelig
- Sikre og bevare samlingene best mulig for ettertiden
- Sikre trygg lagring av sårbare gjenstander

Formidling

- Skape lokalt engasjement for museene gjennom formidling og aktivitet
- Aktivt museum med regelmessige og målrettede formidlingstilbud
- Revitalisering og fornying av temautstillinger og miljøutstillinger
- Etablere visningssteder og synliggjøre museene på ulike steder i kommunen
- Styrke formidling omkring fotosamlingen etter fotograf Lars Ingulfsvatn
- Rekruttere frivillige til formidling
- Utvikle guidemanualer
- Skilte alle kulturhistoriske museumsbygninger
- Styrke samarbeidet med skoler og barnehager
- Målrettet markedsføring til ulike målgrupper

Tiltaksplan 2022-2032

Tiltaksplanen gir et overordnet blikk på hvilken retning man ønsker å utvikle Lierne Museer i de neste ti årene. Tiltaksplanen tar utgangspunkt i ambisjonene arbeidsgruppen for utviklingsplanen har utarbeidet for museet.

Administrasjon

Det er et mål at Lierne Museer har god politisk forankring og velvilje. Kommunestyret og Samfunns- og utviklingsetaten skal orienteres om museets strategi og utvikling innenfor hver valgperiode og få muligheten til å komme med innspill. Målet er å oppnå større bevissthet om politisk eierskap i arbeidet med strategisk utvikling av Lierne museer.

For å realisere styrets målsettinger skal det etableres enda flere arbeidsgrupper bestående av frivillige. Disse skal ha forskjellige arbeidsoppgaver som samlet skal skape økt aktivitet ved bygdemuseene. Det er et mål å styrke samarbeidet mellom de frivillige og styret gjennom en årlig felles samling.

Distriktsseksjonen har utviklet faglige planer for bygningsvern og sikring av samlinger. Dette er planer som gir faglige råd for videre drift og utvikling av Lierne Museer. Styret i Lierne Museer skal følge opp og bidra til videreutvikling av fagplanene i dialog med Distriktsseksjonen.

Bygningsvern

Lierne Museer har en stor bygningsamling, særlig ved Sørli Museum. Bygningene er representative og reflekterer bredde i tid og funksjon. Sørli Museum skiller seg ut i regional sammenheng, og favner både tradisjonelt gårdsliv, utmarksnæringer og det industrielle.

Lierne Museer har hatt god fremdrift i bygningsvernarbeidet de siste par årene. For å nå målet om at bygdemuseene skal være på et løpende vedlikeholdsnivå kreves kontinuitet i arbeidet over tid. Arbeidet gjennomføres med faglig bistand fra Distriktsseksjonen og Fagleder for bygningsvern i Museet Midt.

Distriktsseksjonen gjennomførte i 2018 en bygningsteknisk gjennomgang av Lierne Museer sammen med en håndverker. Dette ga en samlet oversikt over vedlikehold- og restaureringsbehovet ved bygdemuseene. Samtidig ble det gjort en verdivurdering av byggene sett i en regional sammenheng. Spesielt er Fjøsboligen og Stabburet på Sørli Museum og Gamstuggu på Nordli Bygdemuseum vurdert til høy verdi. Det er et mål at de antikvariske prinsipper følges spesielt på disse byggene.

Samlingsforvaltning

Samlingene i Lierne Museer favner mange ulike temaer, og samlingen ved Nordli Museum er spesielt omfangsrik. Generelt er det et behov for en samlingsgjennomgang, både for å få en oversikt på hva man har og for å få organisert samlingen bedre. Gjennom en organisering av samlingen får man grunnlag for å etablere gode rutiner i samlingsforvaltningen og i arbeidet med å bevare samlingene for ettertiden. Faglig rådgivning om sikring av samlingene ivaretas gjennom sikringsplanen som Distriktsseksjonen utarbeidet i 2019. Sikringsplanen gir oversikt over risikofaktorer som brann, tyveri og klima, og bidrar til økt fokus og tryggere vilkår i arbeidet med sikring av gjenstandssamlingen. I de kommende årene vil særskilt sårbare gjenstander være et innsatsområde.

En betydelig del av gjenstandssamlingen ved Lierne Museer er allerede registrert digitalt i museenes registreringsdatabase Primus. En god del av disse er tilgjengelig for publikum gjennom nettstedet Digitalt Museum. Dette arbeidet er krevende og vil være kontinuerlig. Arbeidet gjennomføres av frivillige, og Distriktsseksjonen vil bidra med opplæring og faglig oppfølging.

Formidling

Lierne Museer har flere tema- og miljøutstillinger, og en bred bygningssamling. Det er mye uutnyttet potensiale både i innendørs- og utendørsformidling. Det er derfor et mål å revitalisere og fornye utstillinger ved bygdemuseene og bidra til formidling på andre visningssteder i kommunen. Dette favner også formidling av fotosamlingen etter fotograf Lars Ingulfsvatn. Det er i tillegg en målsetting å skilte alle bygninger, slik at man har en selvgående utendørsformidling også når bygdemuseene ikke er åpne.

Det er et mål å engasjere frivillige i arbeidet med å skape formidling og aktivitet ved bygdemuseene, og at det opprettes ulike arbeidsgrupper for å følge opp målsettingene innenfor formidling. Det skal også utvikles enkle guidematerialer for å trygge de frivillige i formidlingen av bygdemuseene. Distriktsseksjonen vil bidra til økt faglig kvalitet og forankring både i arbeidet med utstillinger, skilting og øvrig formidling.

Lierne Museer har som mål å styrke samarbeidet med skole/barnehage blant annet gjennom tilrettelegging for besøk av skoleelever/barnehagebarn og elevarbeid med utstillinger. Dette er blant annet et ledd i arbeidet med å skape tilhørighet og identitetsbygging til Lierne blant barn og unge i kommunen.

En ambisjon er at Lierne Museer skal være et museum med regelmessige og målrettede aktiviteter og formidlingstilbud. De ulike tilbudene skal markedsføres til aktuelle målgrupper, og bidra til å skape lokalt eierskap og engasjement om bygdemuseene. Lierne Museer skal styrke bolyst og bilyst.

Handlingsprogram 2022-2023

Konkrete tiltak for den nåværende valgperioden (2019-2023). Revideres hver valgperiode.

Tiltak	Tid	Ansvarlig
Politisk forankring av utviklingsplan	2022	Kulturleder og Distriktsseksjonen
Registrering i Primus	Løpende	Frivillige med veiledning fra Distriktsseksjonen
Tilgjengeliggjøre gjenstander på Digitalt Museum	Løpende	Distriktsseksjonen
Oppfølging av vedlikehold og restaureringsplan	Løpende	Kulturleder og Distriktsseksjonen
Oppfølging av sikringsplan	Løpende	Kulturleder og Distriktsseksjonen
Prosjektstart: restaurering av tak på fjøsbolig	2022	Kulturleder og Distriktsseksjonen
Etablere utstillingsgruppe	2022	Styret og kulturleder
Etablere aktivitetsgruppe	2022	
Formidling til skoler og barnehage	2022/årlig	Kulturleder og frivillige
Lage en plan for fornying av Allheim	2023-	Utstillingsgruppe, kulturleder og Distriktsseksjonen
Utarbeide skiltkonsept	2023	Distriktsseksjonen
Utarbeide skiltprofil	2023	Kulturleder
Registrere bygningene i Primus	2023	Frivillige

Planlagte tiltak 2023-2031	Tid	Ansvarlig
Innsamlingsplan		Kulturleder og Distriktsseksjonen
Samlingsgjennomgang		Distriktsseksjonen
Presentasjon fra Distriktsseksjonen til politikere		Distriktsseksjonen
Presentasjon fra styret i Lierne Museer til politikere		Kulturleder eller leder for Lierne Museer
Utarbeide guidemanualer		Frivillige og Distriktsseksjonen
Strategi for lagring av særskilt sårbare gjenstander		Kulturleder og Distriktsseksjonen