

Utredninger og vurderinger:

Løype fra Kveeidet til riksgrensen Muru

Løypealternativ 1 er om lag 12,2 km lang hvorav 8,5 km går på skogsbilveg, og 3,7 km går i skogsterreng på en gammel driftsveg.

Løypealternativ 2 er om lag 10,2 km lang hvorav 6,5 km går på skogsbilveg og 3,7 km går i skogsterreng på en gammel driftsveg

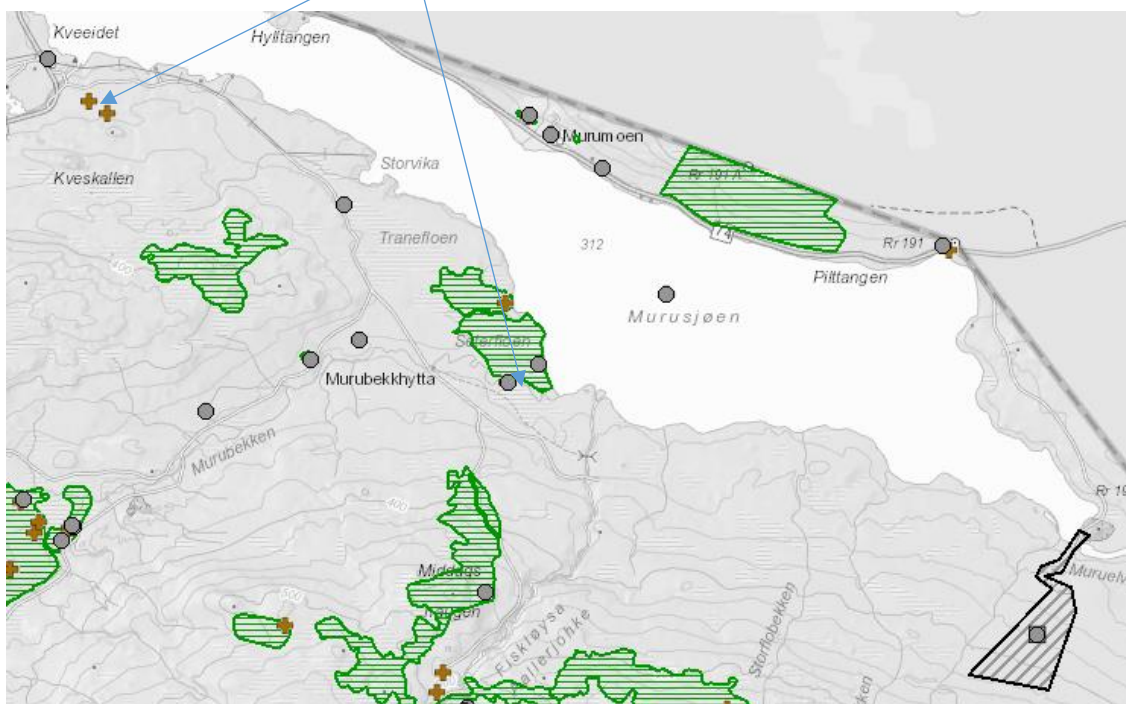
Influensområdet er i hovedsak preget av aktivt skogbruk, med hogstflater, ungskog, driftsveger og skogsbilveger.



Naturmangfold

Løypen vil i all hovedsak gå på skogsbilveg og driftsveg. Dette gjør at påvirkningseffekten av løypen blir svært lav. I tillegg ligger løypen i skogsterreng uten store åpne områder. Dette vil føre til begrenset støy, at aktivitet ut fra løypen blir lav, og at influensområdet blir begrenset.

Kunnskapsgrunnlaget § 8.I influensområdet til den aktuelle løypen er der registrert følgende relevante arter av forvaltningsinteresse: Barkebille (*Polygraphus subopacus*, nært trua (NT)), Huldresnelle (NT), Myrhauk (truet(EN)), Gjøk (NT), heipiplerke (Livskraftig(LC)), gråsisik (LC), Bjørkefink (LC).



Barkebille og Huldresnelle er knyttet til død ved. Registeringene er fra 1980- tallet. Den aktuelle løypen anses å ikke ha noen negativ påvirkning på artene fordi løypen blir gående på skogsbilveg, og det er ikke snakk om å gjøre tiltak i skogen for å tilrettelegge for løypen.

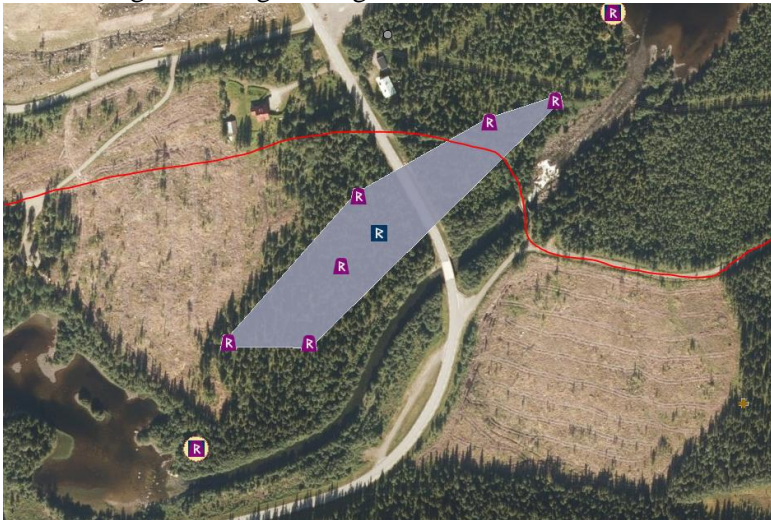
Myrhauken er trua art i Norge. Denne registeringene ved Seterfloen, er det ikke noe hekkeområde, eller reirlokaltet. Mest trolig er dette et individ som har oppholdt seg i området i en periode. Vanlig hekkeområde er i fjellterreng, med myrer og vier. Den aktuelle løypen vil mest sannsynlig ha liten negativ påvirkning på arten. I samme område er også gjøk, Heipiplerke, gråsisik og bjørkefink registrert. Artene har hekketid på våren etter at en evt. løype er stengt. Den aktuelle løypen vil trolig ha liten negativ påvirkning på disse artene.

Ved Muruelva er det registrert et område som inneholder starr, rypebær, fjellpestrot og vier. Disse artene er ikke truet i følge Norsk rødliste. Det er heller ikke rimelig å anta at en snøscooterløype vil ha en negativ påvirkning på artene, da løypen vil gå i en traktorveg i dette området.

Ut fra vurderinger med hensyn til Naturmangfoldloven (Nml) § 8 er det liten sannsynlighet for at naturmangfoldet bli nevneverdig berørt. Nml § 9-12 vurderes derfor ikke.

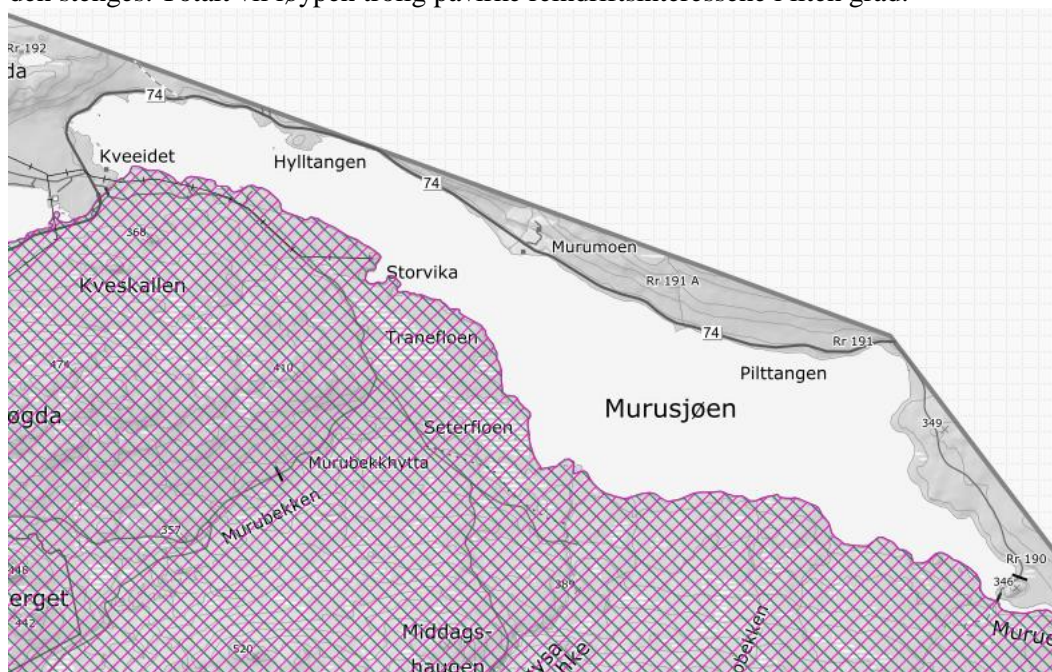
Kulturminner

På Kveeidet er det registret fangstgroper. Den aktuelle løypen vil ikke berøre disse lokalitetene, da den vil bli gående langs en veg i området



Reindrift.

Den aktuelle løypen vil bli gående i randområdet til vårbeite - Okse- og simleland, og tidlig høstbeite. De er liten sannsynlighet for at løypen kan føre til ulemper til reindriften på våren. (høstbeitet blir uberørt da løypen først skal åpnes 1 jan). Løypen blir liggende i lavlandet i et område hvor snøen sjeldent ligger utover vårparten. I tilfeller der løypen kan bli til ulempe for reindriften kan den stenges. Totalt vil løypen trolig påvirke reindriftsinteressene i liten grad.



Landskap:

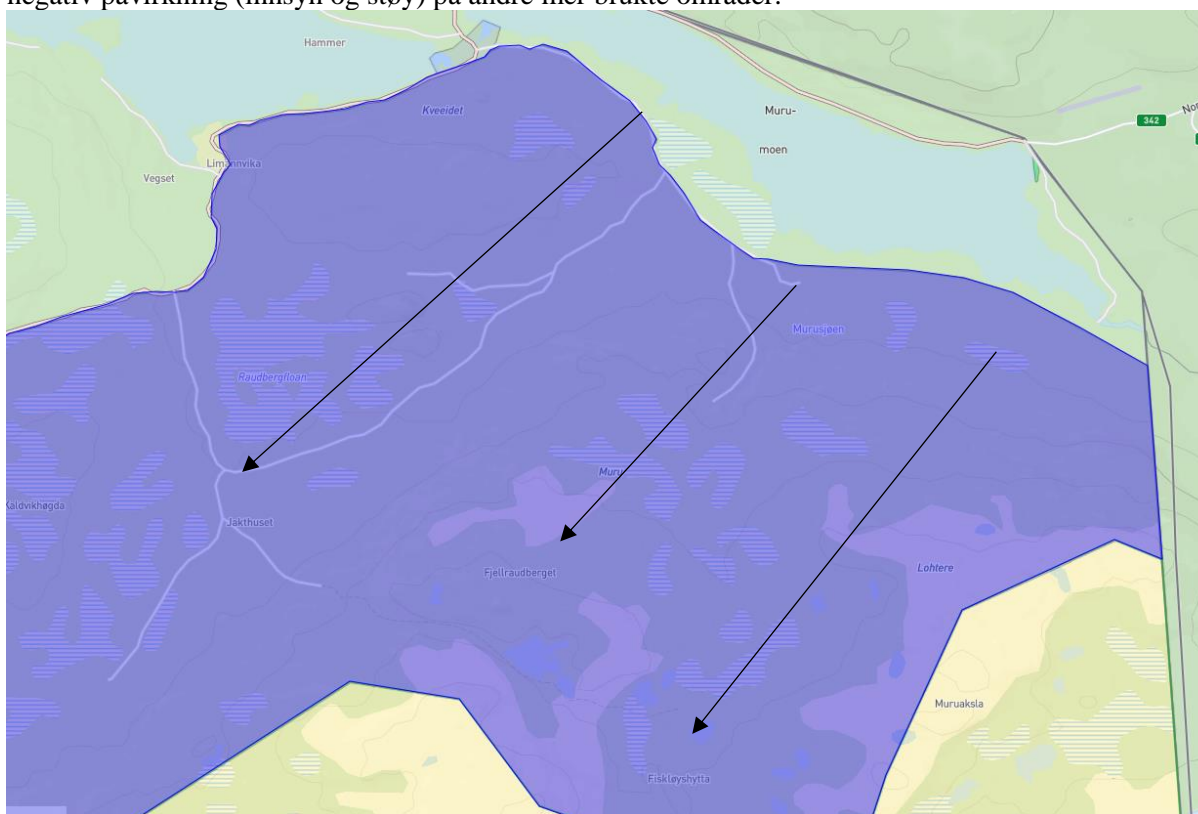
Løypen blir som nevnt tidligere lagt i skogsterreng, som er preget av skogdrift og skogsbilveger/driftsveger. Området fremstår derfor ikke som uberørt, og løypen vil heller ikke bli synlig fra andre områder. Løypen vil derfor ikke ha nevneverdig negativ innvirkning på landskapsbildet. Områdets beskaffenhet (skogsterreng) gjør også at det påvirkes lite av motorstøy.

Friluftsliv:

Snøscooterløyper kan ha negativ påvirkning på friluftslivet ved at de kan oppleves som forstyrrende, hovedsakelig med tanke på motorstøy, med også i noen få tilfeller at det går en løype i et ellers uberørt landskap. Graden av negativ påvirkning er avhengig av forventningen til det aktuelle området. Dersom et område forventes å være uberørt/ uforstyrret vil en snøscooterløype være negativt mye større grad, enn om området allerede er påvirket av tekniske inngrep og menneskelig aktivitet.

I området er det registrert et friluftslivsområde, *Utfartsområdet Muru verdi A*. Området er ofte besøkt på sommerhalvåret, men da hovedsakelig i områdene Jakthuset, Fjellraudberget og Fiskløyisdalen, som ligger 4- 6 km fra aktuell løype. På vinteren er aktiviteten i disse områdene lang lavere.

Området til den aktuelle løypen er svært lite besøkt på vinterstid, og skogsterrenget vil føre til lav negativ påvirkning (innsyn og støy) på andre mer brukte områder.



Bebyggelse og sikkerhet:

Det er noen få hus og hytter ved Kveidet, her krysser også løypen fylkesveg. Dette gir økt risiko for ulykker og forstyrrelser til beboere. En svært lav fartsgrense (max 20km/t) i dette området vil redusere risiko for ulykker og motvirke uro betraktelig. I tillegg vil løypen stenges på senkvelde/natta.

Grunneiertillatelse

Alle grunneiere for denne traseen har gitt tillatelse.